

Årsrapport för SamNordisk Skogsforskning (SNS)

2015



Styrelsemöte med exkursion kring Hallormstad (Island) i juni under föredömlig ledning av avgående styrelseledamot Jon Loftsson (Island) till höger i bild.



norden

SamNordisk
Skogsforskning (SNS)

Sammanfattning

SNS hade under 2015 ett så kallat "superår" i det avseendet att medel beviljades inom alla de traditionella kategorierna och dessutom för ett särskilt tvärsektorielt samarbete med Nordisk kommitté för jordbruks- och matforskning (NKJ). Under året lades av detta skäl extra resurser på att marknadsföra SNS olika aktiviteter och insatser. Detta synliggörande resulterade i många mycket bra ansökningar. Bioekonomi har haft en fortsatt stor tyngd i arbetet på sekretariatet tillsammans med övriga fokusområden i den nya strategin samtidigt som klimatfrågan har återfått viss tyngd.

Under 2015 startades således en rad nya nätverk med inriktning mot hållbart skogsbruk och skogens roll i bioekonomin, där det Nordiska mervärdet av samarbete som vanligt är en viktig del. Nya forskningsprojekt beviljades också liksom fem nya CARs. Det nya samarbetet på tvärvetenskaplig grund mellan SNS och NKJ resulterade i tre beviljade två-åriga nätverk.

SNS har vidare starkt bidragit till ett intensifierat arbete kring uppföljningen av Selfoss-deklarationen i vad som benämns "the Nordic Forest Solutions". Samtidigt har även detta år initiativ tagits för att utveckla jämställdhetsarbetet inom skogsbruks-, jordbruks- samt fiskenäringen förvisso till med stor besvikelse magert resultat. Mycket tid har lagts på att utveckla det interna samarbetet med andra institutioner inom NMR inte minst Nordforsk inför samlokaliseringen av NKJ med SNS men även fortsättningsvis med tex NordGen. Sekretariatet har även lagt förhållandevis stor tid på arbetet med ERA-Net Sumforest med uppdateringen av hemsidor för intern och extern kommunikation. Samarbetet med EFI-Nord har fortsatt på inslagen väg.

På kommunikationssidan har arbetet fortsatt med att utveckla, driva och utnyttja SNS egen hemsida, NB Forest, Facebook, e-nyhetsbrev, policy briefs, korta forskningsnyheter och nätverksmöten eller seminarier. SNS deltog aktivt på flera sätt i årets stora skogliga konferens, FAO World Forestry Congress i Durban, Sydafrika. Under 2014 påbörjades arbetet med en särskild kommunikationsstrategi vilket mer eller mindre har legat på is under året till förmån för arbetet med NB-Forest och dess uppdaterade strategi.

SNS hade under 2015 en samlad budget på 6.834.175 SEK och avslutade året med ett överskott på 1.967.427SEK, varav ca en fjärdedel härrör sig från de medel som ärvdes från det danska värdskapet. Resterande medel består i medelstilldelningar som beslutats 2015 men där utbetalning sker först 2016, obudgerade valutavinster och uteblivna rekviseringar.



norden

SamNordisk
Skogsforskning (SNS)

Innehållsförteckning

INNEHÅLLSFÖRTECKNING	3
1. VERKSAMHETSBERÄTTELSE	4
1.1. <i>Aktiviteter</i>	4
1.2. <i>Samarbete</i>	7
1.3. <i>Indikatorer</i>	11
1.4. <i>Avvikelser och framtidsutsikter</i>	13
2. ÅRSREDOVISNING 01.01.2015 - 31.12.2015	14
Tabell 1: Resultatsammanfattning	Fel! Bokmärket är inte definerat.
Tabell 2: Administrativa utgifter	Fel! Bokmärket är inte definerat.
Tabell 3: Uppställning över transaktioner för perioden 2013-2015	Fel! Bokmärket är inte definerat.
Tabell 4: Föråldrade medel pr. 31.12.2015	Fel! Bokmärket är inte definerat.

1. Verksamhetsberättelse

1.1. Aktiviteter

Administration

Det stora arbetet under året har varit samlokaliseringen med NKJ till Alnarp. Chef för sekretariatet i Alnarp är Jonas Rönnerberg som nu även ansvarar för NKJs sekretariat. Arbetet för SNS del drevs under året tillsammans med Inga Bödeker (sekreterare), Zhanna Möller (ekonomiadministrator) och under början av 2015 även Alexandru Giurca (primärt ansvarig för NB-Forest). Då Alexandru under våren blev erbjuden en doktorandtjänst i Tyskland anställdes istället Chelsey Jo Huisman på den positionen fram till och med november.

Styrelsen

SNS har haft två styrelsemöten under 2015: Den 9-10 juni i Hallormstad på östra Island och den 3:e november på Norges Forskningsråd i Oslo. I slutet av oktober (22/10), avhölls ett kontaktpersonmöte på Naturstyrelsen i Köpenhamn med fokus på att förbereda beslut för nätverksbeviljningar liksom bedömning av övriga projekt- respektive CAR-ansökningar för 2016 och framåt. Mellan mötena har sekretariatet haft löpande kontakter med ordförande, kontaktpersoner samt nordiska ministerrådets sekretariat. De självstyrande områdena, Åland och Färöarna, har tyvärr inte deltagit lika aktivt i arbetet som tidigare. Ordförande, personer i sekretariatet liksom styrelsemedlemmarna har deltagit i ett flertal NMR- och andra möten. SNS deltog med sekreterare och ordförande i ÄK-FJLS mötet i Köpenhamn 24/11 för att informera och få godkänt budget och verksamhetsplan för 2016, liksom NKJs 50-årsjubileum som hölls i anslutning till detta dagen innan.

SNS har fortsatt arbetat i enlighet med kontraktet mellan NMR och SNS samt den nya strategin för 2014-2017 och verksamhetsplanen för 2015. Under året har flera styrelseledamöter aviserat sin avgång.

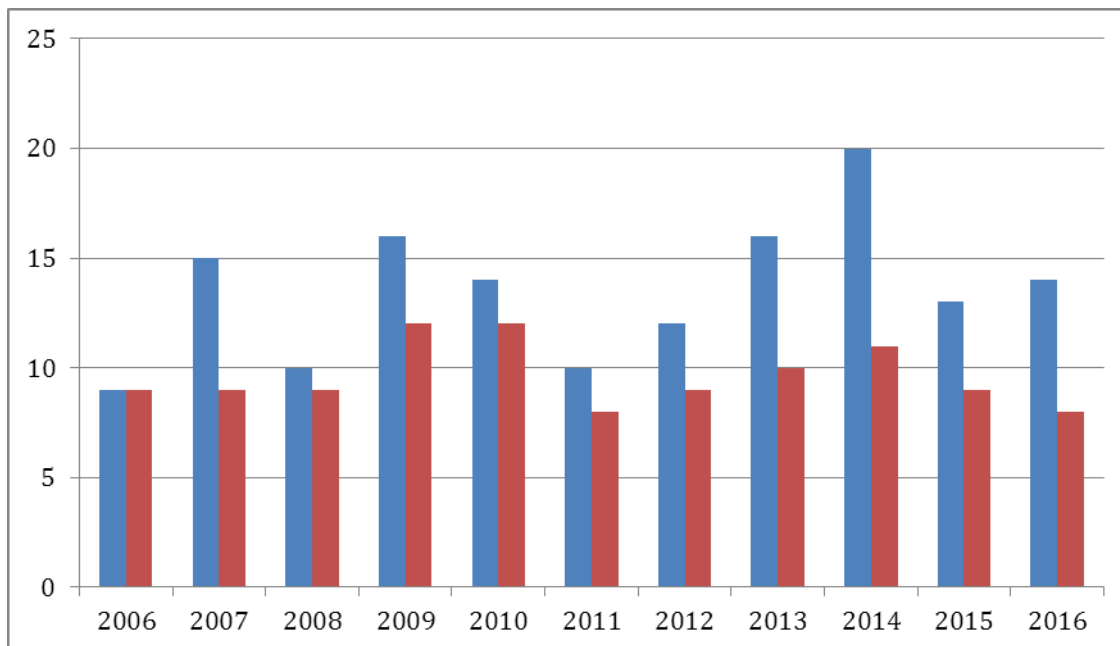
Forskningsaktiviteter

Det överordnade målet för SNS är att initiera och stödja forskningssamarbeten som främjar ett hållbart och mångsidigt brukande av skogsresursen. Detta arbete görs genom en lång rad aktiva forskningsnätverk, specifika forskningsprojekt samt Centres of Advanced Research (CAR). Sekretariatet påbörjade redan 2014 arbetet med att skapa en elektronisk ansökningsportal för att effektivisera hanteringen av de olika ansökningarna, något som dock kom att omprövas under 2015 då kostnaden för densamma inte har befunnits stå i paritet med nyttan som vissa år är mycket begränsad med endast ett-åriga nätverksutlysningar.

Nätverksaktiviteter

Under 2015 bidrog SNS med stöd till 9 nätverk som har genomfört en stor mängd intressanta och framgångsrika aktiviteter. Antalet ansökningar för nya nätverk inför 2016 steg något 2015 jämfört med tidigare år (Figur 1). Inför 2016 har SNS och EFI-Nord tillsammans hanterat 14 ansökningar. Det är inte särskilt anmärkningsvärt att antalet ansökningar varierar år från år, inte minst med tanke på det under föregående år relativt lägre antalet beviljade nätverk. När sannolikheten för att erhålla medel minskar blir också incitamentet för att söka lägre. Dessutom så återkommer inte alla nätverk varje år med ansökningar utan aktiviteterna kan

ske med längre tids mellanrum. Inför 2015 års planerade utlysning genomfördes dock en mer intensiv marknadsföring än under 2014 vilket glädjande nog lett till fler ansökningar, om än marginellt.



Figur 1. Antalet nätverksansökningar (blå) och beviljade nätverk (röda) för perioden 2006-2016. Variationen kan ha en koppling till andra utlysningar (CARs) och det faktum att en del nätverk söker pengar vartannat år.

I samarbete med NKJ utlystes åter medel för två-åriga nätverk. Elva ansökningar mottogs varav fyra blev beviljade för tidsperioden september 2015 till september 2017.

Forskningsprojekt

Under 2015 avslutades alla kvarvarande projekt. Inga nya projekt startade under 2015 i enlighet med föregående års beslut om en större satsning i utlysningen inför 2016.

Marknadsföringssatsningen med fokus på strategin ledde glädjande nog till att 11 ansökningar inkom varav fyra beviljades finansiering. Flera ansökningar höll en mycket god kvalitet och konkurrensen blev därför hård.

Avslutade projekt:

- SNS – 116: Exploring novel oxidative biocatalysts for tailored wood fibre modification (2013 – 2015), koordinator: Vincent Eijsink, NMBU, Norge
- SNS - 117: Preventive and restorative measures to reduce damage on forests – *Phytophthora* diseases in focus (2013 – 2015), koordinator: Jan Stenlid, SLU, Sverige

Centers of Advanced Research (CAR)

SNS har beviljat delfinansiering till fyra CAR under perioden 2011-2015:

- CARE-FOR-US-II: Nordic-Baltic Centre of Advanced Research on Forestry Serving Urbanised Societies
- CAR-ES: Centre of Advanced Research on Environmental Services from Nordic forest ecosystems

- OSCAR2: Operating Systems for Centre of Advanced Research
- AdapCAR: Centre for Advanced Research in forest genetics, breeding and regeneration for adapting and mitigating climate change

Dessa fyra CAR stöts med 490 000 SEK/år vardera, vilket motsvarar max 10% av den samlade finansieringen för varje CAR. Varje CAR har sin egen hemsida under SNS webportal, där publikationer, foton, mötesdokument och fakta-blad/policy briefs är tillgängliga. Alla ovan uppräknade CARs avslutades under 2015 varför en workshop arrangerades i maj på Skogforsk i Uppsala, Sverige, för att dels avrapportera aktiviteter men samtidigt spela in till SNS styrelse inför den nya utlysningen av CARs för 2016-2020. Fem mycket bra ansökningar inkom varav alla beviljades finansiering om än för vissa med något reducerad budget.

Spridning av resultat

Sekretariatet har under 2015 fortsatt implementeringen av så kallade "policy briefs". Policy briefen utgör ett utomordentligt verktyg för populär kommunikation. Mycket kraft och engagemang har lagts på att kommunicera och sprida nyheter om de fyra utlysningarna genom flyers, deltagande i nordisk-baltiska workshops och seminarier, organisering av en egen workshop (matchmaking day), liksom större och mer frekvent spridning på hemsidor och sociala medier. Styrelsen såg behovet av och beslutade om att påbörja arbetet med en separat kommunikationsstrategi under 2014 som dock lades på is 2015 till förmån för utveckling av kommunikationsplaner för NB-Forest och SNS hemsidor.

Tabell 1.1.1. Spridning av nordisk skogsforskning

Kommunikationskanal	Effekt
SNS hemsida	Antalet unika besök på SNS hemsida (www.nordicforestresearch.org) har ökat från 8600 2014 till 17100 2015, varav de flesta besöken var från de nordiska länderna; mest Sverige, men även länder utanför Norden (Vietnam, US, Brasilien, UK, Indonesien, och Indien). Orsaken till den enorma ökningen av besök beror med stor sannolikhet på SNS höga aktivitet mellan våren och sen-sommaren 2015 med fyra utlysningar för forskningsfinansiering och två workshops våren 2015. Det totala antalet besök har ökat från 11080 till 28560. De mest besökta sidorna är (i ordningsföljd) 'About SNS', 'SJFR', 'Calls' för 'networks' och 'research-projects', 'Research projects', 'Om SNS', 'WMSE' 'Calls/CAR' och 'News & Views'. 59,8% av besöken på hemsidan kommer från Google sökning, 20,3% är direkt trafik, 17 % via länkar som norden.org , och nbforest.info , resten via sociala medier (facebook, twitter).
SNS nyhetsbrev	SNS nyhetsbrev 'News and Views' blev skickades 6 ggr under 2015 istället för 8 ggr, pga ett förändrat publiceringsschema för tidskriften 'Scandinavian Journal of Forest Research', genom förlaget 'Taylor & Francis'. 2016 återgår man till 8 nr av nyhetsbrevet. 'News and Views' kan laddas ner från SNS hemsida och artiklar läggs också upp på NB Forest.
NB Forest	Portalen NB Forest (www.nbforest.info) lanserades 2011 i samarbete mellan SNS och EFINORD. Sedan dess har antalet besökare ökat och hade under 2015 8350 unika besökare, en ökning med 21% jämförd med följande år (6900 unika besökare). Det totala antalet besökare har i 2015 ökat med 12% till 10 830. Under hösten 2015 utvecklades NB Forest strategi 2014-2018 till en utvecklingsplan för 2016- 2017 med målet att NB Forest

	ska bli självbärande och bli den prefererade skogsinformationsportalen i de Nordiska och Baltiska länderna. NB Forest utnyttjar även Facebook med 1115 följare (30% fler än 2014), där en kampanj framgångsrikt ökat trafiken på hemsidan i början av 2015. NB Forest Twitter har 270 följare, vilket är en ökning på nästan 50 % jämfört med fjolåret..
Sociala medier	SNS Facebook-sida har dubblat sina följare till 607 jämfört med 2014, och används även fortsättningsvis till att förmedla SNS relaterade korta nyheter, bilder och publikationer till en bredare målgrupp. Facebook-sidan har flest följare från Indien (18 %) Sverige (12 %), Danmark (5 %), Norge (4,3 %), Finland (3,8 %), och Island (3,13 %), men också från både Spanien, Tyskland USA och Indonesien.

Vetenskapliga tidsskrifter

Den vetenskapliga tidsskriften Scandinavian Journal of Forest Research (SJFR) har fortsatt att utvecklas positivt med något högre "impact factor" (1,537) men ungefär samma royalty. SNS-sekretariatet, den nya redaktören/editorn för SJFR, Johanna Witzell, och Taylor & Francis (T&F) höll årsmöte den 24:e april 2015 i Stockholm där de sedvanliga frågorna om effekt/påverkan (impact factor) och marknadsföring diskuterades. Stort fokus lades vid den planerade och sedermera gemensamma genomförda informationsinsatsen vid FAO World Forestry Congress, där SNS fick del i SLUs bås och i samarbete med SLU-studenter bevakade stora delar av kongressen. Mats Hannerz fortsatte arbetet med 'News and Views' och SJFR "Newsfeed" för SNS.

Tidsskriften Wood Material Science and Engineering (WMSE) stöds av SNS med 69.000 SEK/år för redaktionellt arbete. Tidsskriften utges också av Taylor & Francis, och utkommer med fyra nummer om året. Redaktör är professor Dick Sandberg (Luleå Tekniska Universitet). WMSE ligger även fortsättningsvis på väntelista i Thomson Reuter Web of Science index och har ännu inte fått en "impact factor".

Royalty intäkterna för SJFR och WMSE var för 2015 134.666 SEK, som delvis täcker de utgifter som rör SJFR News & Views och stöd till och deltagande i utvecklingsarbetet av tidsskrifterna.

Som tidigare rapporterats har SNS för att tydligare knyta till sig tidsskrifterna avtalat med redaktörerna att bidra med korta populära sammanfattningar av relevanta artiklar för att nå ut till en bredare publik än forskningssamhället. Dessa sammanfattningar går under benämningen 'Journal Newsfeeds' och återfinns på SNS hemsida, samt länkarna dit sprids via sociala medier.

1.2. Samarbete

Nordiskt samarbete generellt

Två av SNS viktigaste mål är att främja samarbetet mellan forskningsorganisationer i närområdet, omkring Östersjön och över Nordatlanten, samt att stärka Nordens roll i det europeiska samarbetet inom skogsforskning och bidra till att nordiska skogsforskare deltar i det internationella samarbetet. Redan under 2013 blev bioekonomi en viktig del som har

stärkts i och med den nya strategin för SNS 2014-2017. Tvärvetenskap är också en viktig del i samarbetet på alla nivåer.

Det isländska ordförandeskapet för NMR åtog sig att följa upp Selfossdeklarationen (och i viss mån även Nidarosdeklarationen). SNS bidrog med information kring nordisk skogsforskning och relaterade aktiviteter och har aktivt bidragit vid flera möten till en eventuell fortsättning i någon form i vad som benämns "the Nordic Forests Solutions". Både sekretariat, ordförande och flera i styrelsen ingående ledamöter har varit med i processen som fortsätter under våren 2016. Med bidrag från svenska UD intensifierades arbetet med denna process under senhösten.

Det isländska ordförandeskapet har även under paraplyprojektet NordBio arrangerat vad som benämns WoodBio med relevans för skogen. SNS har deltagit i styrelsegruppen och som observatör för WoodBio. SNS deltog i NordBios styrelsegruppsmöte i mars 2015 och Adalsteinn Sigurgeirsson (från SNS styrelse/kontaktpersongrupp) deltog i WoodBio's möte i Milano, Italien, på hösten 2015.

SNS organiserade en Matchmaking Day för forskare, ÄK-FJLS representanter och andra intressenter från hela Norden och Baltikum för att nätverka och diskutera nya samarbetsmöjligheter för de tre huvudutlysningarna under 2015: EFINORD-SNS nätverk, forskningsprojekt och CARs. Dagen syftade också åt att inspirera till ett tvärasektoriellt arbete inom skog, vatten, jordbruk, miljö och energi med hänsyn till att främja en Nordisk-Baltisk bioekonomi. Dagen var välbesökt med konstruktiva och kreativa diskussioner.

SNS arrangerade även en CAR-workshop för specifikt inbjudna deltagare från forskning, näringsliv, ministerierna (och ÄK-FJLS) samt andra organisationer (EFINORD) för att utvärdera de senaste åren av CAR-projekten 2011-2015 och ge input för nya utlysningar.

Samarbete med andra nordiska organisationer

SNS sekretariat deltog under året i flera aktiviteter på NMR i Köpenhamn där vi nätverkade med andra formeringar av relevans med koppling till NMR. Inte minst har detta legat till grund för samlokaliseringen av NKJ till SNS. Möten har för det specifika ändamålet hållits med NordForsk.

En ny gemensam utlysning har gjorts mellan SNS och NKJ inom bioekonomiområdet som renderade i flera goda ansökningar som tidigare nämnts.

SNS tog under året förnyat initiativ till en ansökan om ökad jämställdhet inom skogs-, jordbruks- och fiskesektorn, tillsammans med NKJ och AG-Fisk. Tyvärr blev ansökan inte heller detta år beviljad av NMR men rönste stort intresse och ligger vilande i avvaktan på nya möjligheter.

Samarbetet mellan NOVA University och SNS är baserat på avtal sedan 2010, reviderat 2012 och senast under 2014. SNS förpliktigar sig till att fortsatt bidra med ekonomisk support till skogsrelaterade kurser för forskarstuderande i NOVA-regi. Under 2015 bidrog SNS till tre kurser (*Wood Structure and Properties with a Special Emphasis on Wood Durability*, och

Design, implementation and analysis of simulation studies, samt State of the Art in Payments for Environmental Services and Market-Based Instruments).

SNS och NordGen Skog har under 2015 fortsatt samarbetet genom ett flertal arbetsmöten. Utbyte av information, annonsering och support med tex föredragshållare sker nu löpande.

Samarbete med EFINORD

SNS och EFI-Nord har fortsatt samarbetet under 2015. Ett nytt kontrakt för 2016 skrevs på under vintern och flytten av kontoret till SLU i Umeå verkar ha varit gynnsamt. Kommunikationen mellan SNS underlättas givetvis av att man även fortsatt verkar under samma värd (där ansvarig för EFINORD på SLU även är ansvarig för SNS sekretariat). SNS och EFINORD har fortsatt samarbetet inom huvudsakligen två områden:

- 1) Gemensam annonsering, vetenskaplig utvärdering, uppstart och stöd till EFINORD-SNS nätverk för 2016.
- 2) Samarbetet kring EFINORDs flaggskeppsprojekt inom EUSBSR har även under 2015 varit haltande. Under tecknandet av en ny avsiktsförklaring (MoU) har diskuterats men pga både EFIs diskussioner kring de regionala kontorens fortsatta existens liksom flytten av både EFINORD och SNS har aktivitetsnivån även 2015 legat lågt. En avrapportering har dock skett.

Samarbete med Nordens närområden

SNS har länge arbetat för att öka informations- och erfarenhetsutbyte mellan skogsforskare i Norden och dess närområden, bl.a. genom att bjuda in deltagare från de baltiska länderna och nordvästra Ryssland till SNS-stödda forskningsaktiviteter och nätverk. Samarbetet inom Östersjöstrategin har också främjat kontakterna med nordvästra Ryssland även om det politiska läget har försvårat arbetet något. Forskare från de baltiska länderna och/eller nordvästra Ryssland har deltagit i de flesta nätverk (Ryssland 66%, Baltikum 100 %) som fick finansiering under 2015 även i forskningsprojekt (Baltikum 50%) och CARs (Baltikum 75%).

Inom ramen för NMR's initiativ, 'Realizing the Bioeconomy in the Baltic Sea Region', har SNS sekretariat utnyttjat möjligheten till nätverkande och diskussion om olika projektidéer till nytta för exempelvis den gemensamma SNS-NKJ nätverksutlysningen, och deltog i den relaterade workshopen i Warszawa i Mars 2015.

"Bæredygtig Bioøkonomi i Arktis" slutrapporterades till NordRegio i November 2015. Tyvärr uteblev "flygtillståndet" för de bruna bina även 2015 men tack vare bra väderförhållanden lyckades den Grönländska biavelsföreningen att bygga upp och avla vidare på en egen bi-population utan stöd av Sverige eller andra Nordiska länder. Därmed har Grönlands bi-population och honungsproduktion fått en chans att upprätthålla sig självständig och oberoende på Skandinavien.

Övrigt internationellt samarbete

Sumforest-hemsidan har förbättrats och vidareutvecklats sedan våren 2014 och SNS deltog i två förberedande workshops inför den kommande första utlysningen: 'Forests for society of the future', som är planlagd till den 21 mars 2016. SNS kommer här att ha i uppgift att stödja tekniska åtgärder för Sumforests hemsida och kommunikation.

Inga Bödeker har på sommaren 2015 utsetts av Sumforest's koordinator Martin Greimel att representera skogen som 'Forest Segment Manager' i det europeiska bioekonomi projektet 'CommBeBiz' (= COMMunicating the BioEconomy in Europe; commbebiz.eu). Detta innebär regelbundna blogg-bidrag till projektets hemsida och närvaro på workshops för forskare inom bioekonomi.

SNS är medlem i European Forest Institute (EFI) och har även under 2015 bidragit till arbetet genom medlemsavgift och OH-/resesupport till EFINORD, och framför allt hjälpt till med EFINORD fortsatta existens i Umeå vid SLU genom lobbying mot EFIs styrelse. Ordföranden representerade SNS på EFINORDS årskonferens i Umeå den 13-14 oktober.

SNS har även närvarat vid diskussioner kring det relaterade arbetet med den Europeiska strategiska forskningsagendan, Strategic Research Agenda (SRA) för skogsdelen av 'the European Forest-Based Sector Technology Platform' (FTP). SNS har även varit engagerade i och advokerat för den nordiska nyttan i arbetet med 'Susfor', en plattform vid Sveriges Lantbruksuniversitet (SLU) och SkogForsk i Sverige, för lobbying av skogliga forskningsfrågor inom Horizon 2020.

SNS deltog även under den Svenska skogs näringsveckan med information kring vad SNS är och hur vi arbetar, tillsammans med en av våra representanter för ett pågående CAR. SNS bidrog vidare till den danska dialogen kring ökat träbyggnad och popularisering av skog och trädprodukter genom initiativet Chora Connection.

Under evalueringsprocesserna av våra ansökningar har SNS sekretariatet byggt upp en lista av ca 80 lämpliga granskare från hela världen (från nya Zealand via Asien till Kanada). Denna kontaktlista kan användas för kommande utlysningar eller möjliga samarbetsprojekt.

1.3. Indikatorer

Tabell 1.3.1. Mål från Arbetsprogram 2015

Målsättning	Aktiviteter (ett urval)
Skogsforskning av nordiskt intresse	
Finansiera forskningsnätverk och projekt i enlighet med strategin	<ul style="list-style-type: none"> • CARs • Nätverk • Projekt
Finansiera forskarutbildning (Ph.D nivå)	<ul style="list-style-type: none"> • NOVA bidrag • Doktoranddeltagande i nätverk och projekt
Koordinera och delta i makroregionala och Europeiska projekt	<ul style="list-style-type: none"> • ERA-Net Sumforest • Susfor
Koordinera specialisering för ökad effektivitet	<ul style="list-style-type: none"> • Nätverk
Arbeta strategiskt med forskningsaktörer från Nordens närområden, Östersjöregionen och grannar i väst och öst	<ul style="list-style-type: none"> • Realizing the Bioeconomy in the Baltic Sea Region/EU strategy for Baltic Sea Region(EUSBSR) • EFINORD samarbetet
Forskningsbaserad policyrådgivning	
Förmedla resultat till politiker och beslutstagare och bidra till utveckling samt implementering av policy, deklarerationer etc.	<ul style="list-style-type: none"> • News & Views och Policy briefs till ÄK-FJLS och NMR m fl • Besvara konkreta frågor • Deltagande i seminarier och möten med ex ÄK-FJLS • Genom specifika utlysningstexter • NB Forest
Initiera politiskt relevanta utredningar och nya teman	<ul style="list-style-type: none"> • Nordic Forest Solutions • Ansökan för ökad jämställdhet
Deltagande i aktuella seminarier, strategiska forum etc	<ul style="list-style-type: none"> • NordBio • Woodbio • Skogsnäringsveckan • Susfor • FAO World Forestry Congress • Realizing the Bioeconomy in the Baltic Sea Region/EU strategy for Baltic Sea Region(EUSBSR) • Det svenska nationella skogsprogrammet • Samarbete med danska Chora Connection • FTP i Bryssel
Främja Nordens position inom Europa och Internationellt	
Initiera och agera i nordiska tvärssektoriella sammanhang	<ul style="list-style-type: none"> • Möten med NKJ, NEF, ÄK-JÄM, ÄK-FJLS, NordGen • Gemensam nätverksutlysning SNS/NKJ • Nordic Forest Solutions • Arbetet med samlokalisering av NKJs och SNS sekretariat
Initiativtagare till samarbete med Nordens närområden, grannar i väst och öst, det arktiska samt Östersjöstrategin	<ul style="list-style-type: none"> • Forskare från de baltiska länderna och NV-Ryssland deltar i

	<p>nätverksaktiviteter, projekt och möten</p> <ul style="list-style-type: none"> • EFI-Nord Flagship projekt • Projekt om arktisk bioøkonomi
Samarbete med EFI-Nord	<ul style="list-style-type: none"> • Gemensamma nätverksutlysningar • EU strategy for Baltic Sea Region (EUSBSR) • SNS ordförande i EFINORD advisory board
Delta i europeiska forskningsarbeten och bidra till att SNS finansierade projekt/nätverk utvecklas till EU-projekt	<ul style="list-style-type: none"> • ERA-Net Sumforest • Susfor
Förmedling av resultat och kommunikation	
Förmedling av aktiviteter och resultat i anpassad form	<ul style="list-style-type: none"> • SNS hemsida • Facebook • ERANET Sumforest hemsidor • NB Forest + ny plan • Twitter (NB-Forest) • Nyhetsbrev • News and Views • Newsfeed från tidsskrifterna • Policy briefs
Utveckla existerande och nya mötesplatser för kommunikation	<ul style="list-style-type: none"> • Se ovan • Arbete med kommunikationsstrategi för SNS
Arrangera seminarier och konferenser etc.	<ul style="list-style-type: none"> • SNS Matchmaking day • Särskild CAR-workshop • Stort antal möten och seminarier genom CARs, projekt och nätverk
Samarbete med Taylor & Francis och utveckling av de vetenskapliga tidsskrifterna (SJFR/WMSE)	<ul style="list-style-type: none"> • Årsmöte och samarbete kring FAO WFC (highlights/editors choice SJFRoch WMSE) • Produktionen av SJFR och WMSE
Övriga mål	
Utarbeta plan för ökad jämställdhet	<ul style="list-style-type: none"> • Ansökan till NMR om ökad jämställdhet
Webbaserat verktyg för ansökningar	<ul style="list-style-type: none"> • Marknadsundersökning och offertförfrågan, dock lagt på is nu

Jämställdhet

SNS tar löpande hänsyn till jämställdhet även om det inte är så tydligt uttryckt i arbetsprogram eller kontrakt. Vid utlysningar framgår det tydligt att jämställdhet är ett viktigt kriterium för beviljande av medel. Det krävs ett fortsatt hårt arbete för att leva upp till det mål om 40/60-fördelning mellan män och kvinnor som satts upp av NMR (se tabell 1.3.2 nedan). Det är bara styrelsen som lever upp till målet för jämn könsfördelning. Det har varit anmärkningsvärt manlig dominans i alla lednings-/koordinatorsfunktioner medan forskare i projekten oftare är kvinnor, en trend som dock vänt 2015. Trenden med färre kvinnor inom de rent skogligenätverken står sig tyvärr men ser bättre ut för samarbetet med NKJ. Siffrorna stärker uppfattningen av ett ständigt behov av ett aktivt arbete med dessa frågor. Dessutom är inte en jämn könsfördelning i sig tillräckligt för att uppnå ökad jämställdhet. Den repriserade ansökan om ett projekt för ökad jämställdhet under 2015 blev tyvärr inte heller detta år beviljad av NMR. I kommande nu beviljade aktiviteter ser det generellt bättre ut.

Tabell 1.3.2. Nyckeltal inom jämställdhet 2015

	Kvinnor/Män	Fördelning %	Trend/status
SNS styrelse			
Styrelsemedlemmar	4/6	40/60	→/😊
Observatörer	0/2	0/100	→/😞
Sekretariat			
Personal	2/2, 3/1, 2/1	50/50, 75/25, 66/33	↓↑/😞
CAR med bidrag 2015			
Koordinatorer	1/3	25/75	→/😞
Deltagande forskare (exklusive koordinator)	19/39	33/67	→/😞
CAR ansökningar 2015			
Ansökningar (koordinatorer)	2/3	40/60	↑/😊
Beviljade (koordinatorer)	2/3	40/60	↑/😊
Forskningsprojekt med bidrag 2015			
Koordinatorer	0/2	0/100	→/😞
Deltagande forskare (exklusive koordinator)	7/6	54/46	↑/😊
Forskningsprojekt ansökningar 2015			
Ansökningar (koordinatorer)	6/5	54/46	n.a./😊
Beviljade (koordinatorer)	3/1	75/25	↓/😞
Nätverksaktiviteter med bidrag 2015			
Koordinatorer EFI-Nord-SNS	0/9	0/100	↓/😞
Koordinatorer NKJ-SNS	2/2	50/50	n.a./😊
Nätverksansökningar 2015			
- ansökningar	1/12	8/92	↑/😞
- beviljade	0/7	0/100	→/😞

1.4. Avvikelser och framtidsutsikter

SNS har under 2015 levt upp till sina målsättningar bortsett från jämställdhetsfrågan. Mycket av sekretariatets tid har lagts på de interna arrangemangen, samlokaliseringen av NKJ till SNS, och Nordic Forest Solutions.

Intresset för att söka SNS medel har i stort varit tillfredsställande även om den nya strategin fortsatt har inneburit en utmaning liksom utlysningen för tvärssektoriella nätverk tillsammans med NKJ. Dock har den ökade marknadsföringen burit frukt och vi har haft många och goda ansökningar 2015. Samarbetet med EFINORD har flutit på men har även 2015 till del störts av diskussionerna och osäkerheten kring dess framtid. EFINORD Flagship inom EUSBSR skulle ha krävt större insatser under 2015 för att nå upp till förväntningarna men där en ny nödvändig avsiktsförklaring (MoU) trots påstötningar aldrig kom på plats.

Flera nya samarbeten har under året tagit form, inte minst med NKJ. Samtidigt har arbetet med ERA-Net Sumforest och till del även Susfor liksom deltagande i FTP-aktiviteter fortsatt inneburit ytterligare en kontaktyta mot den europeiska arenan.

Elektroniska media förväntas få en fortsatt ökad betydelse. För att nå ut och synas i konkurrens med all information krävs en tydlig strategi. Denna utmaning kring digital synlighet liksom den kring jämställdhet lär tillhöra de största även 2016 och framåt trots förhållandevis stora framsteg 2015 för våra hemsidor etc.

2. Årsredovisning 01.01.2015 - 31.12.2015

	Budget 2015 (SEK)	Resultat 2015 (SEK)	Resultat 2014 (SEK)
INTÄKTER			
Ordinarie beviljning	6.117.100	6.968.489	6.586.032
Ingående kapital (överföring från föreg år)	607.075	1.037.725	632.885
SJFR Royalty	110.000	134.666	148.110
Återbetalningar, avslutade projekt	0	0	12.547
NKJ		519000	
OH		146.963	130.480
Intäkter totalt	6.834.175	8.806.843	7.510.054
UTGIFTER			
Administration, sekretariat och styrelse:			
OH till fakulteten		146.963	130.480
Lön inkl. LKP och lokaler	730.000	753.233	735.293
Resor och möten, styrelse + sekretariat	363.500	198.650	225.229
Hemsida	56.500	2.195	3.755
Kommunikation	615.000	311.920	562.274
Administration totalt	1.765.000	1.412.961	1.657.030
UTBETALNINGAR, STÖD OCH BIDRAG			
Nätverk	1.366.000	1.299.322	1.702.283
Forskningsprojekt	660.000	755.751	1.085.238
CAR	1.760.000	1.960.000	1.880.000
Diverse (NKJ)	1.167.200	1.411.318	147.778
Utbetalningar totalt	4.953.200	5.426.455	4.815.299
Verksamhetsutgifter totalt	6.718.200	6.839.416	6.472.329
RESULTAT	115.975	1.967.427	1.037.725
TILLGÅNGAR			
Kassa och Bank		1.967.427	1.037.725
Tillgångar totalt		1.967.427	1.037.725
KAPITAL och SKULDER			
Oförbrukade bidrag		1.967.427	1.037.725
Summa kapital och skulder		1.967.427	1.037.725

INTÄKTSSPECIFIKATIONER

Ordinarie beviljning	6.117.100	6.968.489	6.586.032
Ingående kapital (överföring från föreg år)	607.075	1.037.725	632.885
SJFR Royalty	110.000	134.666	148.110
Återbetalningar, avslutade projekt			12.547
NKJ	0	519.000	0
OH från fakultetet	<u>0</u>	<u>146.963</u>	<u>130.480</u>
Intäkter totalt	<u>6.834.175</u>	<u>8.806.843</u>	<u>7.510.054</u>

**UTGIFTSSPECIFIKATIONER
ADMINISTRATION
SEKRETARIAT**

Lön	730.000	700.399	693.611
Resor	132.500	198.650	69.375
Administration och lokaler	49.500	52.834	41.682
Hemsida - utveckling	<u>56.500</u>	<u>2.195</u>	<u>3.755</u>
Totalt	<u>1.150.000</u>	<u>1.101.041</u>	<u>808.423</u>

STYRELSE

Rese- och mötesaktiviteter	<u>181.500</u>	<u>80.585</u>	<u>155.854</u>
Totalt	<u>181.500</u>	<u>80.585</u>	<u>155.854</u>

KOMMUNIKATION

SJFR N&V:	226.000	177.265	170.414
Wood Material Science and Engineering	69.000	70.000	69.000
NOVA	100.000	0	101.187
EFI, medlemsavgift	16.000	16.415	15.864
EFINORD, SNS bidrag	<u>204.000</u>	<u>48.240</u>	<u>205.809</u>
Totalt	<u>615.000</u>	<u>311.920</u>	<u>562.274</u>

NÄTVERK

N2015-01_ NEFOM		207.766	220.130
N2015-02_WSE		212.488	203.391
N2015-03_NNFR		141.659	183.038
N2014-04_FE		98.594	205.918
N2014-05_Nordic Growth		143.037	83.649
N2014-06_PRIFOR		142.832	102.767
N2014-07_Forest policy		141.659	130.207
N2014-08_NorForM		141.659	121.655
N2014-09_Ecosystem and dead wood		47.220	180.438
N2014-10_FORDIS		0	183.038
N2014-11 Continuous forest cover		<u>0</u>	<u>88.052</u>
Totalt	<u>1.366.000</u>	<u>1.299.322</u>	<u>1.702.283</u>

FORSKNINGSPROJEKT

SNS-110_Leaching of carbon, nitrogen and phosphorous from forest land in the Nordic and Baltic countries			0
SNS-111_Forest preferences			0
SNS-116_Wood fibre modification	330.000	378.000	367.750
SNS-117_Phythopthora	330.000	377.751	349.738
SNS-118_Intensive biomass harvesting	<u>0</u>	<u>0</u>	<u>367.750</u>
Totalt	<u>660.000</u>	<u>755.751</u>	<u>1.085.238</u>

CAR

CARe-FOR-US 2	440.000	490.000	470.000
CAR-ES 2	440.000	490.000	470.000
AdapCAR	440.000	490.000	470.000
OSCAR2	<u>440.000</u>	<u>490.000</u>	<u>470.000</u>
Totalt	<u>1.760.000</u>	<u>1.960.000</u>	<u>1.880.000</u>

SÄRSKILDA SATSNINGAR

IUFRO	0	0	145.632
ERA-Net Sumforest	45.000	75.000	2.146
Gemensamt NKJ	472.200	1.038.000	0
Grönland/Sustainable bioeconomy in the Arctic	0	49.629	
NB-forest	200.000	172.891	
Matchmaking	100.000	28.040	
CAR Workshop	100.000	47.759	
Strategy	<u>250.000</u>	<u>0</u>	
Totalt	<u>1.167.200</u>	<u>1.411.318</u>	<u>147.778</u>
Utgifter totalt	<u>6.718.200</u>	<u>6.839.416</u>	<u>6.472.329</u>

Bokslutskommentar

Årsredovisningen är upprättad i enlighet med förordningen om myndigheters årsredovisning och budgetunderlag (2000:605) och förordningen om myndigheters bokföring (2000:606). Brytdagen för räkenskapsårets löpande bokföring var den 8 januari 2016. SLU använder ekonomisystem Agresso. SNS fick 2015 ett överskott på 1.967.427 SEK, av vilken huvuddelen består i överförda medel för den gemensamma utlysningen med NKJ (ca 500' SEK) och högre intäkter än budgeterat (ca 2 milj SEK). Överskottet som alltså i viss mån var väntat har dock i och med 2015 års utlysningar och beviljningar av stöd för nätverk, forskningsprojekt och CARs tecknats in under kommande år.

3. Nyckeltal och statistik

Tabell 1: Resultatsammanfattning

	Budget	Resultat	Resultat
	2015	2015	2014
INTÄKTER	(SEK)	(SEK)	(SEK)
Ordinarie beviljning	6.117.100	6.968.489	6.586.032
Ingående kapital (överföring från föreg år)	607.035	1.037.725	632.885
SJFR Royalty	110.000	134.666	148.110
Återbetalningar, avslutade projekt	0	0	12.547
NKJ		519.000	
OH från fakultetet		146.963	130.480
Intäkter totalt	6.834.175	8.806.843	7.510.054
UTGIFTER			
Administration, Sekretariat och styrelse			
Lön inkl. LKP och lokaler	730.000	753.233	735.293
Resor och möten, styrelse + sekretariat	363.500	198.650	225.229
Hemsida	56.500	2.195	3.755
Kommunikation	615.000	311.920	562.274
Administration totalt	1.765.000	1.265.998	1.292.790
Utbetalningar, Stöd och bidrag			
Nätverk	1.366.000	1.299.322	1.702.283
Forskningsprojekt	660.000	755.751	1.085.238
CAR	1.760.000	1.960.000	1.880.000
Diverse	1.167.200	1.411.318	147.778
Utbetalningar totalt	4.953.200	5.426.455	4.815.299
Verksamhetsutgifter totalt	6.718.200	6.692.453	6.472.329
RESULTAT	115.975	1.967.427	1.037.725

Tabell 2: Administrativa utgifter

(Anges i hela 1.000)	2015 SEK	2014 SEK
Administrativa utgifter	1266*	1.526*

*Exklusive OH från fakulteten.

Tabell 3: Upställning över transaktioner för perioden 2012-2014

	2013 DKK	2014 SEK	2015 SEK
Överfört från tidigare år	69.136	632.885	1.037.725
Budget	5.599.000	6.497.960	6.117.100
Utbetalningar	5.932.244	6.586.032	6.968.489
Överföring till kommande år	540.513	1.037.725	1.967.427

Tabell 4: Föråldrade medel pr. 31.12.2015

	Belopp
Överfört från 2014	SEK 1.037.725
+ Budget 2015	SEK 6.117.100
- Utbetalningar 2013	DKK 5.932.244
- Utbetalningar 2014	SEK 6.586.032
- Utbetalningar 2015	SEK 6.968.489
= Föråldrade medel	SEK 0

UNDERSKRIFT

SNS's årsrapport för 2015 är sammanställd och kontrollerad av undertecknade.

Stockholm d. 15:e februari 2016

Jan Svensson
Styrelseordförande

Jonas Rönnerberg
Chef för SNS sekretariat vid SLU