

Årsrapport för SamNordisk Skogsforskning (SNS)

2014



Styrelsemöte och besök på Processum i Örnsköldsvik (Sverige) på temat bioekonomi. Bilden är tagen från Varvsberget med utsikt över stad och fabriksområde.

Sammanfattning

SNS fick 2014 Sverige som nytt värdland där sekretariatet etablerades på Sveriges Lantbruksuniversitet (SLU) i Alnarp och med ordförande i styrelsen från Forskningsrådet för miljö, areella näringar och samhällsbyggande (Formas) i Stockholm. Arbetet fick en flygande start tack vare en väl förberedd överlämning från det danska värdskapet. Bioekonomi har haft en fortsatt stor tyngd i arbetet på sekretariatet tillsammans med övriga fokusområden i den nya strategin.

Under 2014 startades en rad nya nätverk med inriktning mot hållbart skogsbruk och skogens roll i bioekonomin, där det Nordiska mervärdet av samarbete som vanligt är en viktig del. I ett nytt samarbete på tvärvetenskaplig grund mellan SNS och Nordisk kommitté för lantbruks- och matforskning (NKJ) har ett koncept för nya fleråriga nätverk utvecklats.

SNS har vidare bidragit till utvärderingen av Selfoss deklARATIONEN liksom det fortsatta arbetet med en eventuell efterföljare. Initiativ har även tagits för att utveckla jämställdhetsarbetet inom skogsbruks-, jordbruks- samt fiskenäringen. Mycket tid har lagts på att utveckla det interna samarbetet med andra institutioner inom NMR exempelvis inom kemiområdet och NordGen. Sekretariatet har även lagt förhållandevis stor tid på arbetet med ERA-Net SUMFOREST med utvecklingen av hemsidor för intern och extern kommunikation. Samarbetet med EFI-Nord har fortsatt att utvecklas i positiv anda.

På kommunikationssidan har arbetet fortsatt med att utveckla, driva och utnyttja SNS egen hemsida, NB Forest, Facebook, e-nyhetsbrev, policy briefs, korta forskningsnyheter och nätverksmöten eller seminarier. SNS deltog aktivt på flera sätt i årets stora skogliga forskningskonferens IUFRO world congress, Utah, USA. Under året övertogs ansvaret för NB-Forest från EFI-Nord. Dessutom påbörjades arbetet med en särskild kommunikationsstrategi.

SNS hade under 2014 en samlad budget på 7.176.000 SEK och avslutade året med ett överskott på 1.037.000 SEK, varav knappt hälften härrör sig från de medel som ärvdes från det danska värdskapet avseende nätverk i samarbete med NKJ. Resterande medel består i uteblivna forskningsprojektstarter som har överförts till 2015 års planerade aktiviteter.

Innehållsförteckning

INNEHÅLLSFÖRTECKNING	3
1. VERKSAMHETSBERÄTTELSE	4
1.1. <i>Aktiviteter</i>	4
1.2. <i>Samarbete</i>	7
1.3. <i>Indikatorer</i>	10
1.4. <i>Avvikelser och framtidsutsikter</i>	12
2. ÅRSREDOVISNING 01.01.2014 - 31.12.2014	13
Tabell 1: Resultatsammanfattning	16
Tabell 2: Administrativa utgifter	16
Tabell 3: Uppställning över transaktioner för perioden 2012-2014	17
Tabell 4: Föråldrade medel pr. 31.12.2014	17

1. Verksamhetsberättelse

1.1. Aktiviteter

Administration

Efter en kort överlappningsperiod i slutet av 2013 och början av 2014 övergick ansvaret för sekretariatet och dess aktiviteter i sin helhet till Sverige. Efter en par avslutande möten mellan det avgående danska värdskapet och det tillträdande svenska har arbetet funnit sina former. Sekretariatet är nu lokaliserat till SLU i Alnarp med ordförande i styrelsen från Formas i Stockholm, Jan Svensson. Chef för sekretariatet i Alnarp är Jonas Rönnerberg som arbetar tillsammans med Inga Bödeker (sekreterare), Zhanna Möller (ekonomiadministrator) och under senare delen av 2014 även Alexander Giurca (primärt ansvarig för NB-Forest) då Jonas Rönnerberg var till större delen föräldraledig.

Styrelsen

SNS har haft två styrelsemöten under 2014: Den 22-23:e maj på Processum i Örnsköldsvik och den 19:e november på jord- och skogsbruksministeriet i Helsingfors. I början av november (6/11), avhölls ett kontaktpersonmöte på SLU i Alnarp med fokus på att förbereda beslut för nätverksbeviljningar liksom bedömning av projektansökningar för 2015. Mellan mötena har sekretariatet haft löpande kontakter med ordförande, kontaktpersoner samt nordiska ministerrådets sekretariat. De självstyrande områdena, Åland och Färöarna, har deltagit aktivt i arbetet. Ordförande, personer i sekretariatet liksom styrelsemedlemmarna har deltagit i ett flertal NMR- och andra möten. SNS deltog med sekreterare och ordförande i ÄK-FJLS mötet på Island 26-27/11 för att informera och få godkänt budget och verksamhetsplan för 2015.

SNS har fortsatt arbetat i enlighet med kontraktet mellan NMR och SNS samt den nya strategin för 2014-2017 och verksamhetsplanen för 2014. Under året har Niels Elers Koch slutat sitt arbete för styrelsen för vilket han har avtackats. I hans ställe har Vivian Kvist Johannsen inträtt och tagit över hans mandat fram till utgången av 2015.

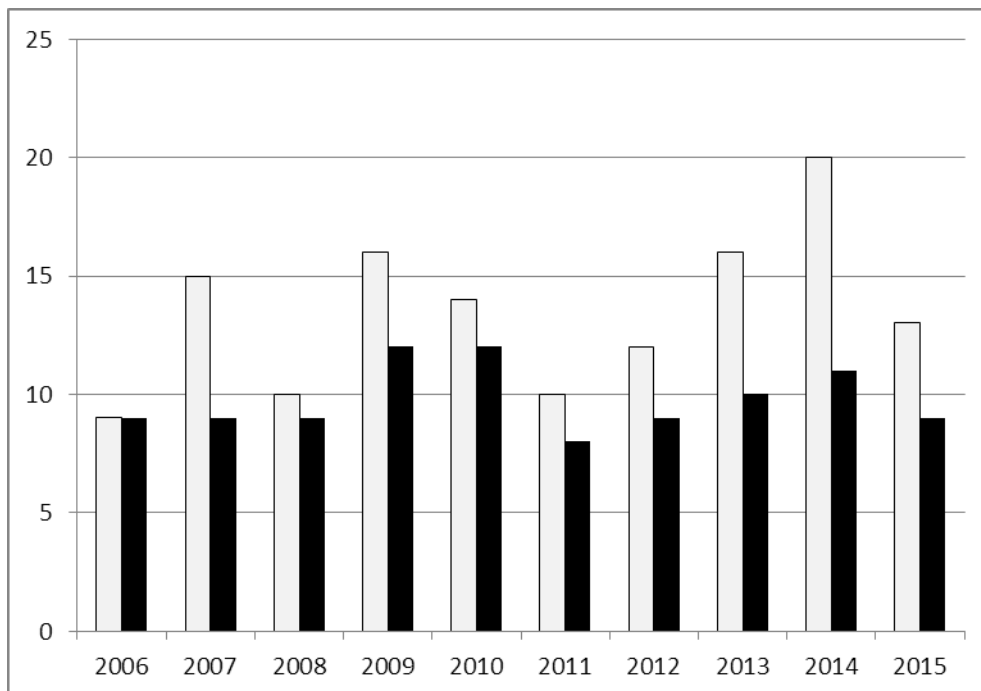
Forskningsaktiviteter

Det överordnade målet för SNS är att initiera och stödja forskningssamarbeten som främjar ett hållbart och mångsidigt brukande av skogsresursen. Detta arbete görs genom en lång rad aktiva forskningsnätverk, specifika forskningsprojekt samt Centres of Advanced Research (CAR). Sekretariatet har under året påbörjat arbetet med att skapa en elektronisk ansökningsportal för att effektivisera hanteringen av de olika ansökningarna.

Nätverksaktiviteter

Under 2014 bidrog SNS med stöd till 11 nätverk som har genomfört en stor mängd intressanta och framgångsrika aktiviteter. Antalet ansökningar för nya nätverk inför 2015 sjönk något 2014 jämfört med tidigare år (Figur 1). Inför 2015 har SNS och EFI-Nord tillsammans hanterat 13 ansökningar motsvarande totalt 219727 EUR. Nio nätverk beviljades medel för 2015, totalt 134940 EUR, vilket är 63560 EUR mindre än för 2014. Det är inte särskilt anmärkningsvärt att antalet ansökningar varierar år från år, inte minst med tanke på det under föregående år relativt lägre antalet beviljade nätverk. När sannolikheten för att

erhålla medel minskar blir också incitamentet för att söka lägre. Dessutom så återkommer inte alla nätverk varje år med ansökningar utan aktiviteterna kan ske med längre tids mellanrum. Inför 2015 års planerade utlysning planeras dock en mer intensiv marknadsföring än under 2014.



Figur 1. Antalet nätverksansökningar (ofyllda) och beviljade nätverk (svarta) för perioden 2006-2015. Variationen kan ha en koppling till andra utlysningar (CARs) och det faktum att en del nätverk söker pengar vartannat år.

Forskningsprojekt

Under 2014 avslutades ett projekt. Inga nya projekt startade under 2014 i enlighet med föregående års beslut om en större satsning i utlysningen inför 2015. Den nya satsningen baserades på den nya strategin men styrelsen kunde under hösten konstatera att kvaliteten på inkomna ansökningar inte motsvarade de krav som rimligen kan ställas. Denna diskussion och påföljande beslut stöddes även av NMR seniorrådgivare, varpå medlen för nya projekt periodiseras till 2015.

Avslutade projekt:

- SNS-118: Ecological effects of intensive biomass harvesting in the Nordic countries (2013-2014). Coordinator Nicholas Clarke.

Centers of Advanced Research (CAR)

SNS har beviljat delfinansiering till fyra CAR under perioden 2011-2015:

- CARE-FOR-US-II: Nordic-Baltic Centre of Advanced Research on Forestry Serving Urbanised Societies
- CAR-ES: Centre of Advanced Research on Environmental Services from Nordic forest ecosystems
- OSCAR2: Operating Systems for Centre of Advanced Research
- AdapCAR: Centre for Advanced Research in forest genetics, breeding and regeneration for adapting and mitigating climate change

Dessa fyra CAR stöttas med 470 000 SEK/år vardera, vilket motsvarar ca 10% av den samlade finansieringen för varje CAR. Varje CAR har sin egen hemsida under SNS webportal, där publikationer, foton, mötesdokument och fakta-blad/policy briefs är tillgängliga.

Spridning av resultat

I tillägg till tidigare vanliga kommunikationsvägar har under 2014 stort arbete lagts ned på att implementera den tvåsidiga mall för "policy briefs" som alla med bidrag för någon form av aktivitet förväntas leverera. Implementeringen har inte gått lika snabbt som förväntat men styrelsen och sekretariatet har vidtagit åtgärder för att underlätta detta inför 2015. Policy briefen utgör ett utomordentligt verktyg för populär kommunikation. SNS jobbar med flera verktyg för kommunikation. Styrelsen såg behovet av och beslutade om att påbörja arbetet med en separat kommunikationsstrategi under 2014. Beslut om en ny strategi väntas under 2015.

Tabell 1.1.1. Spridning av nordisk skogsforskning

Kommunikationskanal	Effekt
<i>SNS hemsida</i>	Antalet unika besök på SNS hemsida (www.nordicforestresearch.org) har ökat från 7000 2013 till 8600 2014, varav de flesta besöken var från de nordiska länderna men även länder utanför norden (Vietnam, US, Brasilien, UK, Indonesien, och Indien). Det totala antalet besökare har ökat från 9500 till 11080. 66,3% av besöken på hemsidan kommer från Google sökningar, 14,3% är direkt trafik, 16% via länkar som norden.org , och nbforest.info , resten via sociala medier (facebook, twitter).
<i>SNS nyhetsbrev</i>	SNS nyhetsbrev blev utsänt 8 ggr under 2014, tillsammans med 'News and Views'. 'News and Views' kan laddas ner från SNS hemsida och artiklar läggs också upp på NB Forest.
<i>NB Forest</i>	Portalen NB Forest (www.nbforest.info) lanserades 2011 i samarbete mellan SNS och EFINORD. Sedan dess har antalet besökare ökat och hade under 2014 6900 unika besökare, en ökning med nära 10%. Det totala antalet besökare har ökat med 12% till 9700. NB Forest fick under början av 2014 en ny strategi för 2014-2018 som vägledning för det fortsatta arbetet. NB Forest utnyttjar även Facebook med 852 följare, där en kampanj framgångsrikt ökat trafiken på hemsidan. NB Forest Twitter har 146 följare.
<i>Sociala medier</i>	SNS Facebook-sida har fått fler följare, 302, och används även fortsättningsvis till att förmedla korta nyheter, bilder och publikationer till en bredare målgrupp. Facebook-sidan har flest likes från Sverige (20%), Danmark (10%), Norge (6%), Finland (6%), och Island (6%), men också från både USA, Lettland, UK, Vietnam, och Tyskland m.fl.

Vetenskapliga tidsskrifter

Den vetenskapliga tidsskriften Scandinavian Journal of Forest Research (SJFR) har fortsatt att utvecklas positivt med något högre "impact factor" och högre royalty. SNS-sekretariatet, redaktören för SJFR, Mats Hannerz, och Taylor & Francis (T&F) höll årsmöte den 16:e maj 2014 i Stockholm där de sedvanliga frågorna om effekt/påverkan (impact factor) och marknadsföring diskuterades. Stort fokus lades vid den planerade och sedermera gemensamma genomförda informationsinsatsen vid IUFROs Världskongress i Salt Lake City,

Utah, USA, där SNS fick del i SLUs bås och framgångsrikt samarrangerade en "side-event" om bioekonomi. Mats Hannerz ersattes under slutet av året av Johanna Witzell (professor på University of Eastern Finland). Mats fortsätter att arbeta med 'News and Views' och SJFR "Newsfed" för SNS.

Tidskriften Wood Material Science and Engineering (WMSE) stöds av SNS med 69.000 SEK/år för redaktionellt arbete. Tidsskriften utges också av Taylor & Francis, och utkommer med fyra nummer om året. Redaktör är professor Dick Sandberg (Luleå Tekniska Universitet). WMSE har lagts på väntelista i Thomson Reuter Web of Science index och har ännu inte fått en "impact factor". Diskussioner förs om hur man kan öka antalet citeringar.

Royalty intäkterna för SJFR och WMSE var för 2014 148.110 SEK, som delvis täcker de utgifter som rör SJFR News & Views och stöd till och deltagande i utvecklingsarbetet av tidskrifterna.

Som tidigare rapporterats har SNS för att tydligare knyta till sig tidsskrifterna avtalat med redaktörerna att bidra med korta populära sammanfattningar av relevanta artiklar för att nå ut till en bredare publik än forskningssamhället. Dessa sammanfattningar går under benämningen 'Journal Newsfeeds' och återfinns på SNS hemsida.

1.2. Samarbete

Nordiskt samarbete generellt

Två av SNS viktigaste mål är att främja samarbetet mellan forskningsorganisationer i närområdet, omkring Östersjön och över Nordatlanten, samt att stärka Nordens roll i det europeiska samarbetet inom skogsforskning och bidra till att nordiska skogsforskare deltar i det internationella samarbetet. Redan under 2013 blev bioekonomi en viktig del som har stärkts i och med den nya strategin för SNS inför 2014. Tvärvetenskap är också en viktig del i samarbetet på alla nivåer.

Det isländska ordförandeskapet för NMR åtog sig att följa upp Selfossdeklarationen (och i viss mån även Nidarosdeklarationen). SNS bidrog med information kring nordisk skogsforskning och relaterade aktiviteter och har aktivt bidragit vid flera möten till en eventuell fortsättning i någon form. Både sekretariat, ordförande och flera i styrelsen ingående ledamöter har varit med i processen som fortsätter under våren 2015.

Det isländska ordförandeskapet har även under paraplyprojektet NordBio arrangerat vad som benämnts WoodBio med relevans för skogen. SNS har varit delaktig som observatör. SNS har även haft en plats i styrelsen för NordBio och har deltagit aktivt vid tre tillfällen under 2014.

Samarbete med andra nordiska organisationer

SNS sekretariat deltog under våren i en sk. "matchmaking dag" på NMR i Köpenhamn där vi nätverkade med andra foreringar av relevans med koppling till NMR. Denna aktivitet låg till grund för de vidare diskussioner SNS har haft med NKJ, kemigruppen, NEF, AG-Fisk m.fl.

under resterande del av 2014. Samarbetet och diskussioner har fortsatt präglats av ett bioekonomiskt fokus.

En gemensam utlysning har gjorts mellan SNS och NKJ inom bioekonomiområdet som tyvärr inte renderade i några ansökningar. Utlysningstexten har omarbetats och förfinats och avses återutlysas tidigt 2015 med en förtydligad kommunikationsstrategi och förlängd ansökningstid.

SNS tog under året initiativ till en ansökan om ökad jämställdhet inom skogs-, jordbruks- och fiskesektorn, tillsammans med NKJ och AG-Fisk. Tyvärr blev ansökan inte beviljad av NMR men rönt stort intresse och ligger vilande i avvaktan på nya möjligheter.

Samarbetet mellan NOVA University och SNS är baserat på avtal sedan 2010, reviderat 2012 och nu senast även under 2014. SNS förpliktigar sig till att fortsatt bidra med ekonomisk support till skogsrelaterade kurser för forskarstuderande i NOVA-regi. Under 2014 bidrog SNS till två kurser (*Nordic dendrochronological fieldweek*, och *Management and measures for social forest values in Northern Europe*).

SNS och NordGen Skog har under 2014 utvecklat och intensifierat samarbetet genom ett flertal arbetsmöten. Utbyte av information, annonsering och support med tex föredragshållare sker nu löpande.

Samarbete med EFINORD

SNS och EFI-Nord har fortsatt samarbetet under 2014. Ett nytt kontrakt för 2014-2015 skrevs på under vintern och flytten av kontoret till SLU i Umeå verkar ha varit gynnsamt. Kommunikationen mellan SNS underlättas givetvis av att man även fortsatt verkar under samma värd (där ansvarig för EFI-Nord på SLU även är ansvarig för SNS sekretariat). SNS och EFINORD har fortsatt samarbetet inom huvudsakligen tre områden:

- 1) Gemensam annonsering, vetenskaplig utvärdering, uppstart och stöd till SNS-EFI-Nord nätverk för 2015.
- 2) Vidareutveckling av den gemensamma nordisk-baltiska informationsportalen "NB Forest", med blogg och "policy briefs". (SNS tog formellt över ansvaret för NB Forest under 2014.)
- 3) Samarbetet kring EFINORDs flaggskeppsprojekt inom EUSBSR har under 2014 varit haltande. Undertecknandet av en ny avsiktsförklaring (MoU) har diskuterats men pga både EFIs diskussioner kring de regionala kontorens fortsatta existens liksom flytten av både EFI-Nord och SNS har aktivitetsnivån legat lågt.

Samarbete med Nordens närområden

SNS har länge arbetat för att öka informations- och erfarenhetsutbyte mellan skogsforskare i Norden och dess närområden, bl.a. genom att bjuda in deltagare från de baltiska länderna och nordvästra Ryssland till SNS-stödda forskningsaktiviteter och nätverk. Samarbetet inom Östersjöstrategin har också främjat kontakterna med nordvästra Ryssland även om det politiska läget har försvårat arbetet något. Forskare från de baltiska länderna och/eller nordvästra Ryssland har deltagit i de flesta nätverk (Ryssland 63%, Baltikum 100 %) som fick finansiering under 2014 även i forskningsprojekt (Baltikum 66%) och CARs (75%).

I NordBio projektet 'Realizing the Bioeconomy in the Baltic Sea Region' har SNS sekretariat utnyttjat möjligheten till nätverkande och diskussion om olika projektidéer till nytta för exempelvis den gemensamma SNS-NKJ nätverksutlysningen. Här finns också en koppling till EUSBSR.

SNS erhöll 2013 medel för ett projekt "Bæredygtig Bioøkonomi i Arktis" från det arktiska samarbetsprogrammet. Projektet skulle avslutas under 2014 men har blivit något försenat då de bruna bin som skulle exporteras till Grönland under 2014 inte fick "flygtillstånd" (import/export restriktioner) förrän det var för sent på säsongen.

Övrigt internationellt samarbete

Arbetet med ERA-Net SUMFOREST sparkade igång med full fart 2014 med lansering av en intern och extern hemsida (www.sumforest.org). Deltagandet har positionerat SNS och synliggjort den nordiska dimensionen på Europeisk nivå.

SNS är medlem i European Forest Institute (EFI) och har även under 2014 bidragit till arbetet genom medlemsavgift och OH-/resesupport till EFI-Nord, och framför allt hjälpt till med EFI-Nords fortsatta existens i Umeå vid SLU genom lobbying mot EFIs styrelse. Ordföranden representerade SNS på EFI:s årskonferens och medlemsdialogmöte i Bilbao den 10 september.

SNS har även närvarat vid diskussioner kring det relaterade arbetet med den Europeiska strategiska forskningsagendan, Strategic Research Agenda (SRA) för skogsdelen av 'the European Forest-Based Sector Technology Platform' (FTP). SNS har även varit engagerade i och advokerat för den nordiska nyttan i arbetet med 'Susfor', en plattform vid Sveriges Lantbruksuniversitet (SLU) och SkogForsk i Sverige, för lobbying av skogliga forskningsfrågor inom Horizon 2020.

SNS deltog kort under ett av IBFRAs styrelsemöte under IUFROs världskongress i Salt Lake City där Jonas Rönneberg blev ombedd att ta plats i styrelsen för att främja kontakterna mellan SNS och IBFRA. Ett ekonomiskt bidrag till 2015 års IBFRA-konferens i Finland diskuterades men krävde en tydligare leveransbeskrivning för beslut om beviljande.

1.3. Indikatorer

Tabell 1.3.1. Mål från Arbetsprogram 2014

Målsättning	Aktiviteter (ett urval)
Skogsforskning av nordiskt intresse	
Finansiera forskningsnätverk och projekt i enlighet med strategin	<ul style="list-style-type: none"> • CARs • Nätverk • Projekt
Finansiera forskarutbildning (Ph.D nivå)	<ul style="list-style-type: none"> • NOVA bidrag • Doktoranddeltagande i nätverk och projekt
Koordinera och delta i makroregionala och Europeiska projekt	<ul style="list-style-type: none"> • ERA-Net SUMFOREST • Susfor
Koordinera specialisering för ökad effektivitet	<ul style="list-style-type: none"> • Nätverk
Arbeta strategiskt med forskningsaktörer från Nordens närområden, Östersjöregionen och grannar i väst och öst	<ul style="list-style-type: none"> • Realizing the Bioeconomy in the Baltic Sea Region/EU strategy for Baltic Sea Region(EUSBSR) • EFI-Nord samarbetet • Plats i IBFRAs styrelse
Forskningbaserad policyrådgivning	
Förmedla resultat till politiker och beslutstagare och bidra till utveckling samt implementering av policy, deklarerationer etc.	<ul style="list-style-type: none"> • News & Views och Policy briefs till ÄK-FJLS och NMR m fl • Besvara konkreta frågor • Deltagande i seminarier och möten med ex ÄK-FJLS • Genom specifika utlysningstexter • Utvärdering av Selfossdeklarationen
Initiera politiskt relevanta utredningar och nya teman	<ul style="list-style-type: none"> • Selfoss efterföljare • Ansökan för ökad jämställdhet
Deltagande i aktuella seminarier, strategiska forum etc	<ul style="list-style-type: none"> • NordBio • Woodbio • Skogsnäringsveckan • Susfor • IUFRO världskongress • Realizing the Bioeconomy in the Baltic Sea Region/EU strategy for Baltic Sea Region(EUSBSR)
Främja Nordens position inom Europa och Internationellt	
Initiera och agera i nordiska tvärssektoriella sammanhang	<ul style="list-style-type: none"> • Möten med NKJ, NEF, ÄK-JÄM, ÄK-FJLS, NordGen • Gemensam nätverksutlysning SNS/NKJ • Selfoss uppföljning
Initiativtagare till samarbete med Nordens närområden, grannar i väst och öst, det arktiska samt Östersjöstrategin	<ul style="list-style-type: none"> • Forskare från de baltiska länderna och NV-Ryssland deltar i nätverksaktiviteter, projekt och möten • Närmande till IBFRA • EFI-Nord Flagship projekt • Projekt om arktisk bioøkonomi

Samarbete med EFI-Nord	<ul style="list-style-type: none"> • Gemensamma nätverksutlysningar • NB Forest • EU strategy for Baltic Sea Region (EUSBSR) • SNS ordförande i EFI-Nords advisory board
Delta i europeiska forskningssamarbeten och bidra till att SNS finansierade projekt/nätverk utvecklas till EU-projekt	<ul style="list-style-type: none"> • ERA-Net SUMFOREST • Susfor
Förmedling av resultat och kommunikation	
Förmedling av aktiviteter och resultat i anpassad form	<ul style="list-style-type: none"> • SNS hemsida • Facebook • ERANET SUMFOREST hemsidor • NB Forest + ny strategi • Nyhetsbrev • News and Views • Newsfeed från tidsskrifterna • Policy briefs
Utveckla existerande och nya mötesplatser för kommunikation	<ul style="list-style-type: none"> • Se ovan • Arbetet med en ny kommunikationsstrategi för SNS
Arrangera seminarier och konferenser etc.	<ul style="list-style-type: none"> • IUFRO Salt Lake City side event • Stort antal möten och seminarier genom CARs, projekt och nätverk
Samarbete med Taylor & Francis och utveckling av de vetenskapliga tidsskrifterna (SJFR/WMSE)	<ul style="list-style-type: none"> • Årsmöte och samarrangemang vid IUFRO (special issue SJFR) • Ny Editor för SJFR • Produktionen av SJFR och WMSE
Övriga mål	
Utarbeta plan för ökad jämställdhet	<ul style="list-style-type: none"> • Bidrag till NMRs ÄK-JÄM's arbete med ny strategi för ökad jämställdhet • Ansökan till NMR om ökad jämställdhet
Webbaserat verktyg för ansökningar	<ul style="list-style-type: none"> • Marknadsundersökning och offertförfrågan

Jämställdhet

SNS tar löpande hänsyn till jämställdhet även om det inte är så tydligt förankrat i arbetsprogram eller kontrakt. Vid utlysningar framgår det tydligt att jämställdhet är ett viktigt kriterium för beviljande av medel. Det krävs ett fortsatt hårt arbete för att leva upp till det mål om 40/60-fördelning mellan män och kvinnor som satts upp av NMR (se tabell 1.3.2 nedan). Det är bara sekretariatet och styrelsen som lever upp till målet för jämn könsfördelning. Det är som vanligt anmärkningsvärt manlig dominans i alla lednings-/koordinatorsfunktioner medan forskare i projekten oftare är kvinnor, en trend som stärkts under 2014. Trenden med färre kvinnor inom nätverken står sig tyvärr. Siffrorna stärker uppfattningen av ett ökat behov av ett aktivt arbete med dessa frågor. Dessutom är inte en jämn könsfördelning i sig tillräckligt för att uppnå ökad jämställdhet. Den ansökan om ett projekt för ökad jämställdhet under 2014 blev tyvärr inte beviljad av NMR.

Tabell 1.3.2. Nyckeltal inom jämställdhet 2014

	Kvinnor/Män	Fördelning %	Trend
SNS styrelse			
Styrelsemedlemmar	4/6	40/60	↑
Observatörer	0/2	0/100	→
Sekretariat			
Personal	2/2	50/50	↑
CAR med bidrag 2014			
Koordinatorer	1/3	25/75	→
Deltagande forskare (exklusive koordinator)	19/39	33/67	→
Forskningsprojekt med bidrag 2014			
Koordinatorer	0/3	0/100	→
Deltagande forskare (exklusive koordinator)	17/10	63/37	↓
Nätverksaktiviteter med bidrag 2014			
Koordinatorer	2/9	18/82	↓
Nätverksansökningar 2014			
- ansökningar	0/13	0/100	↓
- beviljade	0/9	0/100	↓

1.4. Avvikelser och framtidsutsikter

SNS har under 2014 levt upp till sina målsättningar bortsett från jämställdhetsfrågan. 2014 tog Sverige över värdskapet för SNS och en del friktion i det administrativa arbetet var väntat. Tack vare ett gott överlämnande från Danmark har dessa administrativa barnsjukdomar kunnat minimeras. SNS har haft en ny strategi utarbetad av det förra värdskapet att förhålla sig till samtidigt som NMR har gjort en översyn och modernisering av arbetet.

Intresset för att söka SNS medel har i stort varit tillfredsställande även om den nya strategin har inneburit en utmaning liksom den, för många potentiella sökande, "oväntade" utlysningen för tvärssektoriella nätverk tillsammans med NKJ. Samarbetet med EFI-Nord har flutit på men har till del störts av diskussionerna och osäkerheten kring dess framtid. EFINORD Flagship inom EUSBSR kommer att kräva större insatser under 2015 för att nå upp till förväntningarna där en ny avsiktsförklaring (MoU) är nödvändig.

Flera nya samarbeten har under året tagit form, inte minst med ÄK-JÄM, NEF, NKJ och AG-Fisk. Samtidigt har arbetet med ERA-Net SUMFOREST och till del även Susfor inneburit ytterligare en kontaktyta mot den europeiska arenan.

Elektroniska media förväntas få en fortsatt ökad betydelse. För att nå ut och synas i konkurrens med all information krävs en tydlig strategi. Denna utmaning liksom den kring jämställdhet lär tillhöra de största under 2015 och framåt.

2. Årsredovisning 01.01.2014 - 31.12.2014

	Budget 2014 (SEK)	Resultat 2014 (SEK)	Resultat 2013 (DKK)
INTÄKTER			
Ordinarie beviljning	6.467.960	6.586.032	5.599.000
Ingående kapital (överföring från föreg år)	590.250	632.885	69.136
SJFR Royalty	118.050	148.110	189.100
Återbetalningar, avslutade projekt	-	12.547	24.184
Grönland	-		119.960
OH		130.480	
Intäkter totalt	<u>7.176.260</u>	<u>7.510.054</u>	<u>6.001.380</u>
UTGIFTER			
Administration, sekretariat och styrelse:			
OH från fakulteten		130.480	
Lön inkl. LKP och lokaler	731.910	735.293	560.000
Resor och möten, styrelse + sekretariat	271.515	225.229	205.533
Hemsida	59.025	3.755	32.535
Kommunikation	630.978	562.274	494.722
Administration totalt	<u>1.693.428</u>	<u>1.657.030</u>	<u>1.292.790</u>
UTBETALNINGAR, STÖD OCH BIDRAG			
Nätverk	1.666.600	1.702.283	1.094.402
Forskningsprojekt	1.062.450	1.085.238	1.281.000
CAR	1.888.800	1.880.000	1.600.000
Diverse	649.275	147.778	163.662
Utbetalningar totalt	<u>5.267.125</u>	<u>4.815.299</u>	<u>4.139.064</u>
Verksamhetsutgifter totalt	<u>6.960.553</u>	<u>6.472.329</u>	<u>5.431.854</u>
RESULTAT	215.707	1.037.725	569.526
TILLGÅNGAR			
Kassa och Bank		1.037.725	540.512
Tillgångar totalt		<u>1.037.725</u>	<u>569.526</u>
KAPITAL och SKULDER			
			66.637
			-66.637
Oförbrukade bidrag		1.037.725	569.526
Summa kapital och skulder		<u>1.037.725</u>	<u>569.526</u>

INTÄKTSSPECIFIKATIONER

Ordinarie beviljning	6.467.960	6.586.032	5.599.000
Ingående kapital (överföring från föreg år)	590.250	632.885	69.136
SJFR Royalty	118.050	148.110	189.100
Återbetalningar, avslutade projekt		12.547	24.184
OH från fakultetet		130.480	119.960
Intäkter totalt	7.176.260	7.510.054	6.001.380

**UTGIFTSSPECIFIKATIONER
ADMINISTRATION
SEKRETARIAT**

Lön	678.788	693.611	525.000
Resor	82.635	69.375	22.610
Administration och lokaler	53.123	41.682	35.000
Hemsida - utveckling	59.025	3.755	32.535
Totalt	873.571	808.423	615.144

STYRELSE

Rese- och mötesaktiviteter	188.880	155.854	182.923
Totalt	188.880	155.854	182.923

KOMMUNIKATION

SJFR N&V:	242.003	170.414	175.021
Wood Material Science and Engineering	70.830	69.000	60.000
NOVA	106.245	101.187	78.769
EFI, medlemsavgift	11.215	15.864	9.317
EFINORD, SNS bidrag	200.685	205.809	171.615
Totalt	630.977	562.274	494.722

NÄTVERK

N2014-01_SSFE	219.868	220.130	149.132
N2014-02_NEFOM	193.484	203.391	145.404
N2014-03_NOLTFOX	175.895	183.038	149.132
N2014-04_WSE	197.881	205.918	149.192
N2014-05_Phytophthora	83.550	83.649	82.048
N2014-06_PRIFOR	105.537	102.767	74.589
N2014-07_Forest policy	127.524	130.207	109.985
N2014-08_NorForM	123.126	121.655	48.483
N2014-09_Ecosystem and dead wood	175.895	180.438	74.589
N2014-10_FORDIS	175.895	183.038	111.849
N2014-11 Continuous forest cover	87.947	88.052	
Totalt	1.666.600	1.702.283	1.094.402

FORSKNINGSPROJEKT

SNS-110_Leaching of carbon, nitrogen and phosphorous
from forest land in the Nordic and Baltic

countries	0	0	370.000
SNS-111_Forest preferences	0	0	111.000
SNS-116_Wood fibre modification	354.150	367.750	300.00
SNS-117_Phythopthora	354.150	349.738	300.000
SNS-118_Intensive biomass harvesting	<u>354.150</u>	<u>367.750</u>	<u>200.000</u>
Totalt	<u>1.062.450</u>	<u>1.085.238</u>	<u>1.281.000</u>

CAR

CARe-FOR-US 2	472.200	470.000	400.000
CAR-ES 2	472.200	470.000	400.000
AdapCAR	472.200	470.000	400.000
OSCAR2	<u>472.200</u>	<u>470.000</u>	<u>400.000</u>
Totalt	<u>1.888.800</u>	<u>1.880.000</u>	<u>1.600.000</u>

SÄRSKILDA SATSNINGAR

IUFRO	135.758	145.632	
ERA-Net SUMFOREST	41.138	2.146	
Gemensamt NKJ	472.200	0	
Grönland			<u>163.662</u>
Totalt	<u>649.096</u>	<u>147.778</u>	<u>163.662</u>
Utgifter totalt	<u>6.960.553</u>	<u>6.472.329</u>	<u>5.431.854</u>

Bokslutskommentar

Årsredovisningen är upprättad i enlighet med förordningen om myndigheters årsredovisning och budgetunderlag (2000:605) och förordningen om myndigheters bokföring (2000:606). Brytdagen för räkenskapsårets löpande bokföring var den 5 januari 2015. SLU använder ekonomisystem Agresso. SNS fick 2014 ett överskott på 1.037.725 SEK, av vilken huvuddelen består i överförda medel för den gemensamma utlysningen med NKJ (ca 500' SEK) och högre intäkter än budgeterat (ca 334' SEK). Överskottet och valet att inte förhastat satsa på dåligt underbyggda projekt utan skjuta satsningarna till 2015 diskuterades löpande med seniorrådgivare på NMR och fick under året stöd för dessa beslut.

3. Nyckeltal och statistik

Tabell 1: Resultatsammanfattning

	Budget	Resultat	Resultat
	2014	2014	2013
INTÄKTER	(SEK)	(SEK)	(DKK)
Ordinarie beviljning	6.497.960	6.586.032	5.599.000
Ingående kapital (överföring från föreg år)	590.250	632.885	69.136
SJFR Royalty	118.050	148.110	189.100
Återbetalningar, avslutade projekt		12.547	24.184
OH från fakultetet		130.480	119.960
Intäkter totalt	7.126.260	7.510.054	6.001.380
UTGIFTER			
Administration, Sekretariat och styrelse			
Lön inkl. LKP och lokaler	731.910	735.293	560.000
Resor och möten, styrelse + sekretariat	271.515	225.229	205.533
Hemsida	59.025	3.755	32.535
Kommunikation	630.978	562.274	494.722
Administration totalt	1.319.500	1.292.790	1.292.790
Utbetalningar, Stöd och bidrag			
Nätverk	1.666.600	1.702.283	1.094.402
Forskningsprojekt	1.062.450	1.085.238	1.281.000
CAR	1.888.800	1.880.000	1.600.000
Diverse	649.275	147.778	163.662
Utbetalningar totalt			4.139.064
Verksamhetsutgifter totalt	6.960.553	6.472.329	5.431.854
RESULTAT	0	1.037.725	69.136

Tabell 2: Administrativa utgifter

(Anges i hela 1.000)	2014 SEK	2013 DKK
Administrativa utgifter	1.526*	1.293

*Exklusive OH från fakulteten.

Tabell 3: Uppställning över transaktioner för perioden 2012-2014

	2012 DKK	2013 DKK	2014 SEK
Överfört från tidigare år	66.637	69.136	632.885
Budget	5.413.000	5.599.000	6.497.960
Utbetalningar	5.572.459	5.932.244	6.586.032
Överföring till kommande år	69.136	540.513	1.037.725

Tabell 4: Föråldrade medel pr. 31.12.2014

	Belopp
Överfört från 2013	SEK 793.542
+ Budget 2014	SEK 6.586.032
- Utbetalningar 2012	DKK 5.572.459
- Utbetalningar 2013	DKK 5.932.244
- Utbetalningar 2014	SEK 6.472.329
= Föråldrade medel	SEK 0

UNDERSKRIFT

SNS's årsrapport för 2014 är sammanställd och kontrollerad av undertecknade.

Stockholm d. 12. februari 2014

Jan Svensson
Styrelseordförande

Jonas Rönnerberg
Chef för SNS sekretariat vid SLU